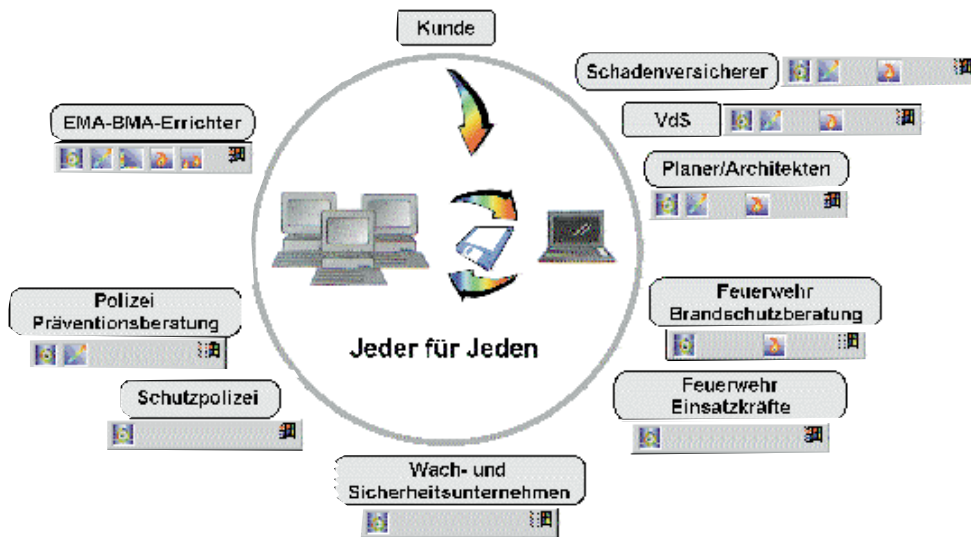


C.II Aus der Praxis für die Praxis

Inhalt



Auf der AtteStar-START-CD, die Sie auf der letzten Seite im Buch entnehmen wollen, finden Sie die Demoversionen für Praxis und Ausbildung mit eingeschränktem Export folgender Programme.



- Legende
- ProJob
 - EMA Pro,ect
 - AtteStar VdS-EMA
 - BMA-Pro,ject
 - AtteStar-VdS-EMA

Nun beginnt ein neues Leben.

Die "Train the Trainer"-CD-Rom im Buch ist eine anspruchsvolle und zum Teil interaktive Trainingsserie, die den potentiellen Anwender schnell und gezielt zum Erfolg bringt. Unabhängig von Zeit und Raum. Wählen Sie sich Ihren Fachbereich unter Button "Produkte" aus und setzen Sie sich Ihr Ziel selbst - die Software führt Sie auf dem kürzesten Weg dorthin.

Sie bestimmen dann, wo's lang geht. Mit unserer CD-Rom können Sie sich ganz nach Lust und Laune weiterbilden. Die Softwaremodule entsprechen weitgehend den Originalversionen⁽¹⁾, wobei jeweils natürlich der technische Fortschritt vorbehalten bleibt.

Ob Sie die Module und einzelnen Lektionen Schritt für Schritt angehen oder gezielt darin ein bestimmtes Thema angehen, im Inhaltsverzeichnis zu jedem Softwaremodul finden Sie die windowstypischen Suchfunktionen zu Stichwörtern und alsdann die einschlägigen Querverweise des kontextsensitiven Hilfesystems, das Sie auch jeweils über F1 aufrufen können. Beispieldateien runden das Selbststudium ab.

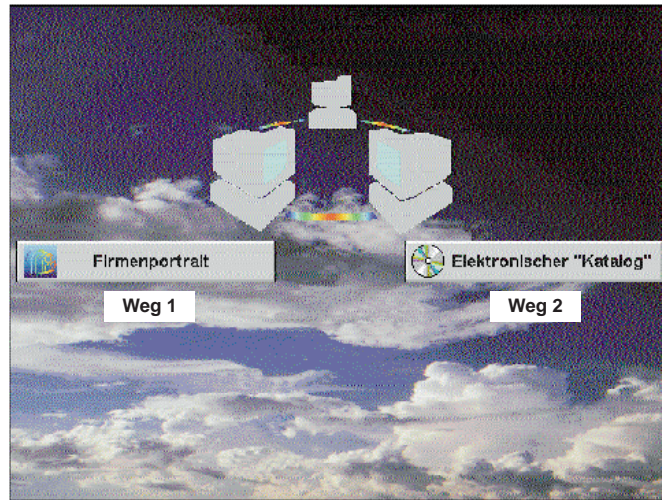
Die Train the Trainer-CD ist nicht nur ein flexibles Navigationssystem auch zum Erkennen nicht nur der eigenen Tätigkeit, sondern auch der des Partners im Sicherheitswesen und bereitet Sie bestens auf die Besonderheiten für ein zertifiziertes Qualitätsmanagement-System nach DIN EN ISO 9001 vor, mithin auf den Geschäftsprozeß Design und Dokumentation etc. und vieles mehr.

Und ganz nebenbei sind Sie der Applikationsexperte(in) in Ihrem Unternehmen, oder in Ihrer Behörde was dieses Training für Sie langfristig besonders wertvoll macht.

(1) Eingeschränkter Export ist für eine Demo selbstverständlich

Etwas Neues lernen

Der Aufbau des Inhaltsverzeichnis entspricht den Buttons. Zu den Programmen gelangen Sie auf zwei Wegen.



Firmenportrait	
Blättern nach Datenbank	
Suchname:	OBRSAFE
Name 1:	ObraSafe GmbH
Name 2:	Software
Straße:	Annastr. 38
Land (1) / Ort:	DE / Ingst
PLZ-Lief.:	66386,
PLZ/Postfach:	66387, / 1745,
PLZ Großkunde:	0,
Telefon:	06894/6013
Telefax:	06894/80834
Telex:	
Btx:	
Sinnstige DI II:	
Branche:	DI Software
Position:	
Sprache:	
Gründungsjahr:	III 114 /4
Erster < > Letzter	
Produkte	
"Who's - who"	
OK Abbruch	

Weg 1: Unter "ObraSafe-Firmenportrait" klicken Sie den Button "Produkte" an und wählen aus. Die Software einschließlich Online-Hilfe steht zu Ihrer Verfügung.

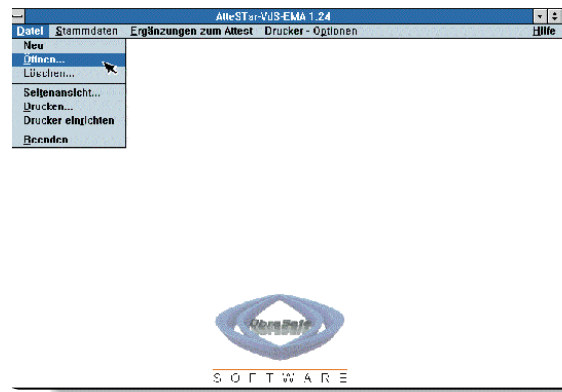
Weg 2: Sie klicken den Button "**Elektronischer Katalog**" an, wählen das gewünschte Programm aus, lernen die Funktionsweise kennen und fragen Sie nach bei ObraSafe.

Zur Spezifikation eines Software-Produktes wählen Sie bitte eines der Produkte an oder suchen Sie mittels der Artikel-suche direkt nach dem Artikel. Haben Sie sich z.B. für das Programm AtteSTar-VdS-EMA entschieden, werden von der CD- Rom nur die zur Ausführung benötigten Dateien kopiert, d.h. die CD- Rom muß bei der Ausführung der Programme im Laufwerk liegen. In welcher Programmgruppe unter Windows und in welchem Verzeichnis die Daten auf der Festplatte angelegt werden, entscheidet der Anwender selbst. Der Anwender kann selbst wählen, zu welchem Zeitpunkt er das Programm startet. Dazu muß er entweder unsere Software beenden oder nach Installation das Programm unter der angelegten Programmgruppe zur Ausführung bringen. Möchte der Anwender unmittelbar nach der Installation wieder zur

Auswahlmaske zurückkehren, so kann er dies mit der Hilfe des Task- Managers tun. Die Reihenfolge der Abarbeitung der Programme legt der Anwender auch selbst fest. Er kann beispielsweise alle Programme, die ihn interessieren zunächst installieren und zu einem späteren Zeitpunkt starten



oder jedes Programm, das er installiert hat zunächst zur Ausführung bringen, bevor er das nächste installiert. Bei unserem



Beispiel-Programm "AtteSTar-VdS-EMA" erscheint dann nach "Doppelklick" auf das Programmicon.

AtteSTar-VdS-EMA

Beim Auswählen einer Datei, z.B. muster.att. (wie hinterlegt) wird dieses Musterattest z.B. Ihre Designvorgabe geöffnet und sie ändern nur noch kundenspezifisch ab. Ähnliches gilt analog für die übrigen Module, so daß man gleich in der Welt von AtteSTar zu Hause ist.

Alle Daten auf dieser CD wurden von uns mit bestem Wissen und größter Sorgfalt erstellt und aufbereitet. Es sind umfangreiche Maßnahmen ergriffen worden, um eine hohe Qualität der Daten sicherzustellen. Dennoch kann weder ObraSafe noch die Beteiligten, die ihre Daten im Rahmen dieser CD zur Verfügung stellten, eine Haftung für die Richtigkeit der enthaltenen Informationen übernehmen. Eine Haftung für Schäden durch die Nutzung der Daten dieser CD sowie Folgeschäden ist ausgeschlossen, soweit nicht Vorsatz oder grobe Fahrlässigkeit nachgewiesen werden kann.

Gerichtsstand ist St. Ingbert.

Installationshinweise

Das Elektronische Dokumentations-System von ObraSafe ist für die Benutzung auf einem PC mit einem CD-ROM-Laufwerk konzipiert. Es ist daher **nicht** notwendig, den gesamten Inhalt dieser CD auf die Festplatte zu kopieren.

Bitte führen Sie folgende Arbeitsschritte durch:

- Starten von Microsoft Windows
- Öffnen Sie den Programm-Manager
- Klicken Sie im Menü "Datei" die Option "Ausführen" an
- Geben Sie den Laufwerksnamen des CD-ROM Laufwerks ein, z.B. "D:\".
- Geben Sie "Install" ein und drücken Sie die Return-Taste

Während der Installation beachten Sie bitte die eingeblendete



ObraSafe
- CD -

Für Ihre Fragen - Hotline

ten Hinweise. Die Grundeinstellungen dürfen nicht verändert werden, d.h. Sie betätigen nur jeweils die Buttons "Weiter" bzw. "OK". Um das Programm zu starten, klicken Sie zweimal